



* 8 1 0 6 0 1 4 7 6 A *

1

NEC

スタートシート

Welcome to LaVie G

このたびはLaVie Gシリーズ タイプJをお買い上げいただきありがとうございます。
「知りたい情報がどこに書いてある?」や「どんな使い方がある?」がこのシートでわかります。
記載されていることをひとつひとつ確認してから、パソコンの接続に進んでください。

LaVie Gシリーズ タイプJでは、お客様の選択により、このシートで紹介しているマニュアルやソフトが添付されていないことがあります。
詳しくは『準備と設定』をご覧ください。



パソコンの箱を開けました。

「パソコンの準備」はどうしたらいいの?

まずは、『準備と設定』を見ながらパソコンを使えるようにしましょう。

型番を確認する

『準備と設定』第1章の「ご購入いただいたモデルの確認」で、ご購入いただいたパソコンの型番を確認します。

添付品を確認する

『準備と設定』第1章の「添付品はそろっていますか?」で、添付品がすべてそろっているかを確認します。

接続をする

『準備と設定』の「第2章 電源を入れる前に接続しよう」で、パソコンにバッテリーとACアダプタを接続します。

Windowsのセットアップをする

『準備と設定』の「第3章 セットアップを始める」を見ながら、Windowsのセットアップや、パソコンを使うための設定をします。



- 型番の確認からセットアップが終わるまでは、一般的に約1時間かかります。
- プリンタなどの別売の機器は、パソコンを使う準備が終わるまでつながないでください。周辺機器を取り付けるときは、周辺機器に添付されているマニュアルも合わせてご覧ください。

これで、パソコンを使う準備は完了です!

次ページに続く →



パソコンは、これがはじめて。
「パソコンのレッスン」はどうしたらいいの？

パソコン初心者のかたは

パソコンの基本操作は、パソコンの画面で見るマニュアル「パソコンのいろはII」で実際に画面を操作しながら学習できます。(標準ソフトウェアバック選択時のみ添付)

キーボードやマウスの基本練習、インターネットの操作までがこれひとつで練習できます。

また、「活用ブック」の「パソコン初心者道場」で、パソコンやソフトの基本を学ぶことができます。

基本操作を忘れてしまったときは

基本操作を忘れてしまったときは、手軽に調べられる「クイック操作シート」が役に立ちます。



「インターネットやメール」をするには、
どうしたらいいの？

インターネットやメールを始めるには

「準備と設定」には、インターネットやメールを始めるためのガイドがあります。まず、「準備と設定」をご覧ください、インターネットやメールの接続と設定をおこなってください。

パソコンの画面で見るマニュアル「サポートナビゲーター」-「つながった後のインターネット」では、インターネットを使うときに重要なセキュリティ対策について説明しています。

うまく接続できないときは、「サポートナビゲーター」-「トラブル解決」が役に立ちます。

メールやインターネットを活用するには

「活用ブック」には、メールソフト「Outlook 2003」やインターネットの活用方法が紹介されています。たとえばメールを複数の人に送る方法や検索エンジンの使い方、ホームページ作成の方法など、知っておくと便利な情報があります。

また、便利で役立つホームページも紹介しているので、インターネットの世界がさらに広がります。



NECが提供するインターネットプロバイダ 「BIGLOBE (ビッグロブ)」について

BIGLOBEではブロードバンドに対応したインターネット接続サービスをはじめ、インターネットを利用するのに便利な各種サービスを取りそろえています。

BIGLOBEのサービス内容や入会手順については、「はじめよう！ブロードバンド インターネット活用ブック」をご覧ください。





LaVie Gシリーズ タイプJを「もっと活用」するには、どうしたらいいの？

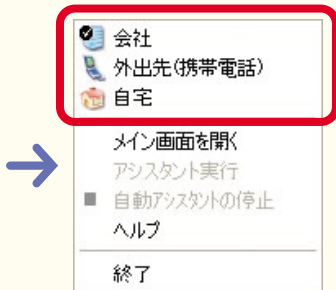
パソコンを外出先で活用したい

『準備と設定』の付録には、外出先でこのパソコンを使いたいときに役に立つ、さまざまなヒントとなる情報があります。外出先で使うときに気になるバッテリーやセキュリティ対策についての説明もあります。




自宅でも外出先でもインターネットを楽しみたい

このパソコンに入っている「MobileOptimizer」を使えば、自宅でインターネットに接続するための設定と外出先でインターネットに接続するための設定をスムーズに切り換えることができます。

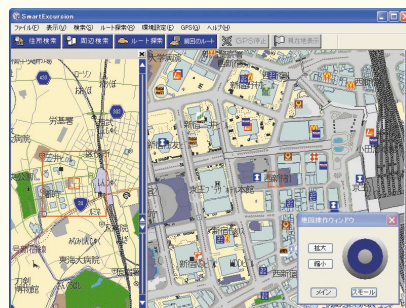


①自宅や会社など、あらかじめよく使う場所でのインターネット接続の設定を保存しておく


②デスクトップ右下の  を右クリックして、使用する環境を選ぶだけですぐにインターネットに接続！

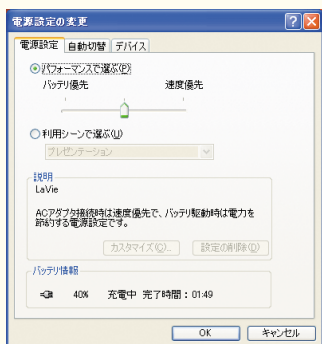
目的地までのルートを手軽に調べたい

「SmartExcursion」を使えば、住所から目的地までのルートを手軽に調べることができます。さらに、対応した市販のGPSカードと組み合わせればカーナビとして音声でルート案内もできます。(標準ソフトウェアパック選択時のみ添付)



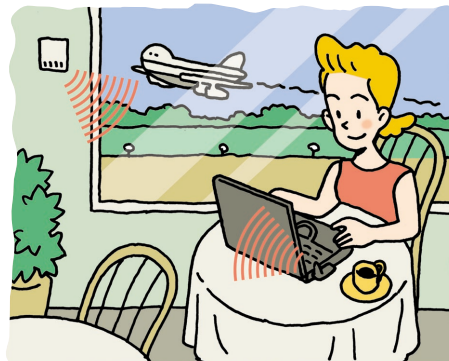
バッテリーを効率よく使いたい

外出先などでバッテリーのみでこのパソコンを使うときには、少しでも長い時間使えるように不要な消費電力を抑えることが大切です。このパソコンに入っている「パワーモードチェンジャー」やこのパソコンの省電力機能を上手に使いこなしたり、別売の大容量バッテリーを組み合わせることで、より長い時間パソコンを使うことができますようになります。パソコンの画面で見るマニュアル  「サポートナビゲーター」-「パソコン各部の説明」-「パソコンの機能」の「バッテリー」および「省電力機能」をご覧ください。



無線LANスポットでインターネットを楽しみたい

このパソコンにあるワイヤレスLAN機能を使えば、あらかじめ設定をしておくだけで、駅や空港、ファーストフードショップなど、ワイヤレスでインターネットに接続するサービスを提供している場所（無線LANスポット）でインターネットを手軽に楽しむことができるようになります（事前の申し込みが必要なサービスもあります）。



ソフトの種類と使い方を知りたい

「ソフトナビゲーター」があなたをガイド
「ソフトナビゲーター」を使えば、パソコンでやりたいことを選んでいくだけで、希望のソフトが起動できます。操作方法は、『活用ブック』で説明しています。



ソフトの詳しい使い方は「サポートナビゲーター」

パソコンの画面で見るマニュアル「サポートナビゲーター」-「ソフトの紹介と説明」では、ソフト画面のすぐ隣にソフトの詳しい使い方を表示できるので便利です。



パソコン活用の決め手は「活用ブック」

「活用ブック」では、「ファイル整理」などのパソコン活用術のほか、「アルバム作成」「ホームページ作成」など、このパソコンのできることを紹介しています。



プリンタや周辺機器をつなげたい

別売の周辺機器の接続なら、「サポートナビゲーター」-「パソコン各部の説明」をご覧ください。取り付け方や設定方法をガイドしています。『活用ブック』も合わせてご覧ください。



周辺機器を取り付けるときは、周辺機器に添付されているマニュアルも合わせてご覧ください。



アプリケーションソフトが 選べる!試せる!手軽に買える! "ソフトチョイス サービス" (標準ソフトウェアパック選択時のみ)

いろいろなソフトを試して、自分の使いたいものを選ぶことができます。詳しくは「サポートナビゲーター」-「ソフトの紹介と説明」-「ソフトチョイスサービスについて」をご覧ください。

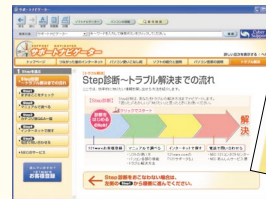
※ソフトによっては、使用できる期間や機能などに制限があります。



パソコンを使っていて 「困ったとき」には、どうしたらいいの?

電源が入らない、などのトラブルのときや、パソコンを使っていて困ったときには、まず『活用ブック』の「困ったときの解決法」をご覧ください。パソコンの画面で見るマニュアル「サポートナビゲーター」-「トラブル解決」にも、トラブル解決法を効率的に探し出せる方法を紹介しています。

パソコンをご購入時の状態に戻す(再セットアップする)には、『準備と設定』第8章をご覧ください。



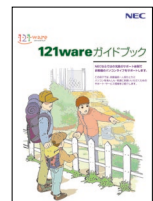
NECのパソコンホームページ「121ware.com」の「サポート」コーナーもチェック!

インターネットに接続できるかは、NECパーソナル商品総合情報サイト「121ware.com」の「サポート」コーナー(<http://121ware.com/support/>)でトラブルの解決情報を入力することもできます。



「121wareガイドブック」の「サポート・サービス編」にはNECがご提供するすべてのサポート・サービスが紹介されています。

マニュアル/インターネット/電話/出張といった各種サポート・サービスからパソコン教室まで、お一人おひとりにあったNECあんしんサポート情報をこの冊子に満載しています。



表紙の色、デザインは異なることがあります。